



OBSERVATORIO DE LA SOSTENIBILIDAD EN ESPAÑA (OSE)

NOTA DE PRENSA

El Observatorio de la Sostenibilidad en España (OSE) presenta el Informe “Sostenibilidad en España, 2007”

3 Dic 07

En poco menos de tres años de existencia, el Observatorio de la Sostenibilidad en España (OSE) publica su tercer informe sobre el estado del desarrollo sostenible en nuestro país, “Sostenibilidad en España, 2007”.

En el informe, se plantea un nuevo análisis y evaluación del desarrollo sostenible, en línea con la metodología basada en indicadores. Este año, el número de indicadores aumenta hasta un total de 155 indicadores para abordar nuevos ámbitos de estudio y aplicaciones para el seguimiento de la estrategia de desarrollo nacional en el marco de la Estrategia de Desarrollo Sostenible de la Unión Europea (EDS-UE), a la vez que se proporciona información relevante para la comparación de la situación española en el contexto europeo.

También se avanza hacia la introducción de nuevas dimensiones de la sostenibilidad, tal como son los aspectos culturales, todavía un tanto olvidados y marginados, pero imprescindibles para evaluar las potencialidades del desarrollo sostenible. Por este motivo, el OSE publicará en los próximos meses un nuevo informe que profundizará en la riqueza patrimonial existente en España (natural, cultural y paisajística).

El Informe 2007, vuelve a abarcar la sostenibilidad de forma multidimensional en un marco que vertebré las implicaciones económicas, ambientales, sociales, institucionales y culturales de la sostenibilidad del desarrollo en España.

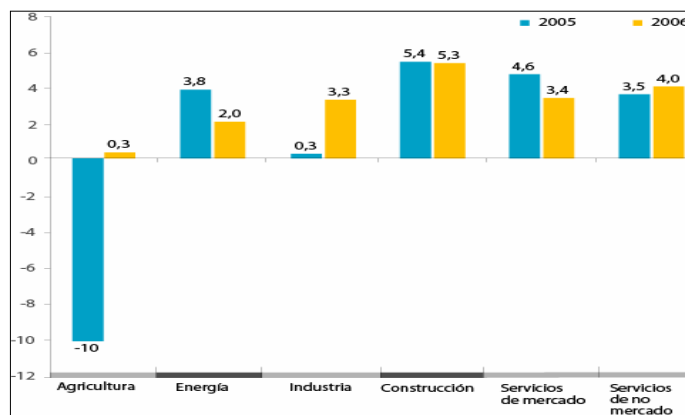
En 2005, se iniciaron las evaluaciones del OSE sobre la Sostenibilidad del desarrollo en España. Desde entonces se aprecian algunas tendencias favorables, pero también, persisten situaciones que presentan notables riesgos de insostenibilidad, y procesos especialmente resistentes al cambio.

En general, el Informe de 2007 indica que se avanza moderadamente hacia pautas más sostenibles, particularmente en los aspectos económicos pero en menor grado en los ambientales, territoriales y sociales. El pujante desarrollo económico continúa muy basado en la construcción y el consumo aunque se ha avanzado tímidamente hacia un modelo menos intenso en el uso de recursos energéticos y con menos contribución al cambio climático. Y crecen las expectativas en materia de innovación competitividad y productividad por el aumento del gasto en I+D y, en general, en la sociedad del conocimiento aunque el cambio se hace esperar. También se resisten a la mejora los indicadores de cohesión social a pesar de las prioridades asignadas a las políticas sociales.

Aspectos socioeconómicos y territoriales de la sostenibilidad:

- **Prosigue el fuerte crecimiento económico (3,9% en 2006).** El PIB per capita en España está por encima de la media de la UE-15 (2,3%) y sólo una décima por debajo de la UE-25 (2,7%). **Apuntan síntomas de reequilibrio sectorial hacia un modelo menos dependiente de la construcción.** Comienzan a aparecer cambios en el patrón dominante que tienden hacia una mayor participación de la industria (creció un 3,3% en el 2006, frente al 0,3% en el 2005). La construcción crece un 5,3% (1,4 puntos por encima del crecimiento total del VAB) y una décima menos que el año anterior. El impulso de la vivienda deja, por tanto, paso a la industria para mantener el dinamismo de la economía con un mejor comportamiento del sector exterior, lo que apunta buenas señales para un modelo de crecimiento más equilibrado.

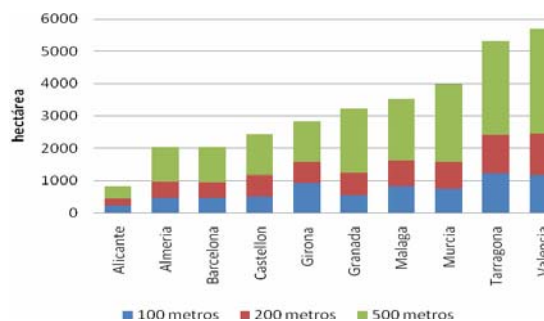
Porcentaje de variación interanual (2005-2006) de los sectores productivos



Fuente: OSE a partir de INE; 2007.

- **El modelo de crecimiento sigue siendo fuertemente intensivo en territorio.** El sector de la construcción a pesar de los síntomas de ralentización ha seguido creciendo en estos dos años, batiendo records tanto de viviendas nuevas como de precios. El litoral Mediterráneo y la Comunidad de Madrid siguen siendo las zonas más afectadas por la expansión urbana incontrolada.

Aumento de las áreas artificiales (ha) en las provincias de costa entre 1987 y 2000, por franjas costeras de 100m 200m y 500m (considerados solamente datos mayores a 3.000 ha)



Fuente: OSE a partir de datos de Corine Land Cover 1987 y 2000

- A pesar de las limitaciones de la Ley de Costas (Ley 22/1988) el grado de artificialización de la costa española sigue aumentando. El primer kilómetro de costa está artificializado en más de un 34%. El segundo kilómetro de la costa mediterránea alcanza un 26,47%. Los 100 primeros metros de la costa mediterránea alcanzaba en el año 2000 el 36,52% de superficie artificial. Los 200 primeros metros alcanzaba el 41,00%.

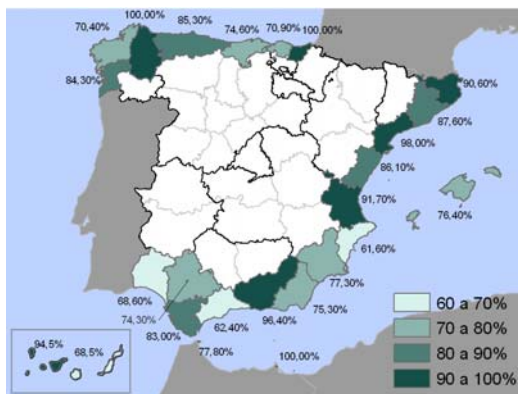
Datos de ocupación artificial en la costa española y mediterránea en franjas de 100m, 200m y 500m: porcentaje respecto al total y aumento en el período de 1987 a 2000, en ha y % (sin Canarias)

		Superficie artificial 2000 respecto al total	Aumento de superficie artificial 1987-2000	Aumento de superficie artificial 1987-2000
		%	ha	%
COSTA MEDITERRÁNEA	Primeros 100 m	36,52	633,00	9,70
	Primeros 200 m	41,00	1490,46	11,33
	Primeros 500 m	40,19	3820,17	13,33
COSTA ESPAÑOLA	Primeros 100 m	20,99	1177,45	8,37
	Primeros 200 m	22,18	2669,98	9,93
	Primeros 500 m	21,34	7140,00	12,69

Fuente: OSE a partir de datos del Proyecto Corine Land Cover, 1987 y 2000

- La señal positiva es que hasta el 30 de septiembre de 2007 se han deslindado 7.995 km de costa según los datos del MMA. Se prevé la realización del deslinde de unos 1800 km más hasta el final de 2008, dentro del Plan de Deslindes del gobierno para la a gestión litoral englobado dentro de la Estrategia para la Sostenibilidad de la Costa (ESC). Prevé la incorporación de los bienes de dominio público marítimo-terrestre con el objetivo de garantizar el uso público del litoral, regular la utilización racional de los bienes y conseguir un adecuado nivel de calidad de las aguas y de la ribera del mar. Entre las estrategias para la defensa del dominio público marítimo-terrestre se encuentran el Programa de Adquisición de Terrenos de la Costa y el Plan de Deslindes de la Dirección General de Costas del MMA.

Proporción de litoral deslindado, por provincias (%)



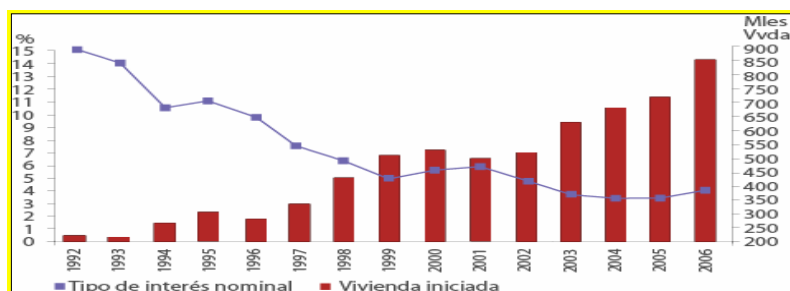
Fuente: OSE a partir de Dirección General de Costas (MMA, 30/Sep/2007)

- España es el país de la Unión Europea con un mayor porcentaje de consumo familiar destinado a vivienda; esta proporción se ha duplicado

en la última década. Entre 1998 y 2006 la construcción residencial ha crecido a un ritmo más del doble del correspondiente al conjunto de la economía. El consumo en vivienda respecto al total de consumo por hogar, España fue el país donde mayor proporción se destinaba, un 31,4%. En el periodo 1995-2003, se duplicó esta proporción (en 1995, un 14,7 %). En 1997 el peso de la inversión en vivienda en el PIB era del 4,7%. En 2006 dicha participación se elevó al 9,3%.

- Entre 1998 y 2006 se han construido en España casi 5,5 millones de nuevas viviendas, un 58% más que los casi 3,5 millones de hogares creados en el mismo periodo de tiempo. Los bajos tipos de interés impulsaron la demanda y los precios de las viviendas y la construcción de volúmenes sustanciales de nuevas casas.

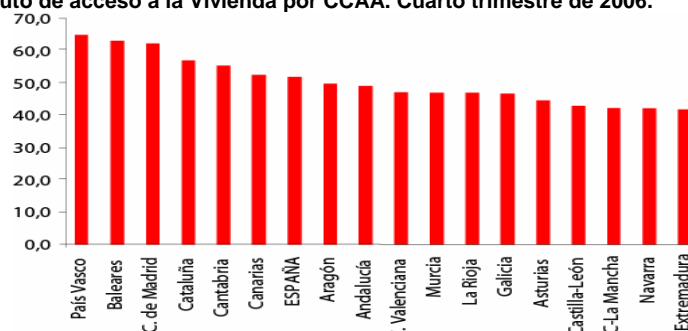
Tipos de interés y viviendas iniciadas. 1992-2006.



Fuente: OSE a partir de Ministerio de Fomento y Banco de España

- El endeudamiento familiar supone el 120% de la renta disponible. La mayor parte de los préstamos a las familias (77,7%) se destinaron a la compra y/o rehabilitación de las viviendas. Si se suma la deuda de las familias, a la deuda de constructores y promotores la cantidad alcanza una cifra equivalente al PIB, en un contexto de endurecimiento del tipo de interés esta situación se puede convertir en un factor de riesgo de insostenibilidad financiera.
- El esfuerzo de acceso para los jóvenes supera ampliamente el 33% de los ingresos familiares que se considera admisible; en tres comunidades, País Vasco, Baleares y Madrid, supera el 60%.

Esfuerzo bruto de acceso a la Vivienda por CCAA. Cuarto trimestre de 2006.

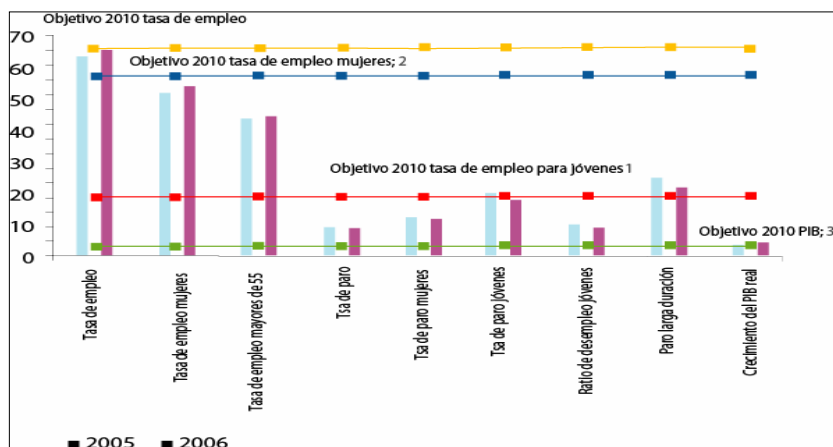


Nota: La renta familiar corresponde a la de una familia monosalarial que percibe el salario medio, estimado a partir del coste salarial. El plazo es de 25 años. El tipo nominal medio fue el 4,78%.

Fuente: OSE a partir de INE, Mº de Vivienda, Banco de España y Julio Rodríguez López.

- La tasa de empleo ha seguido creciendo superando incluso el objetivo previsto para 2010 en el Plan Nacional de Reformas de España situado en el 66%). La tasa de empleo aumentó un 3,4% en 2006, alcanzando el 66,2%. A pesar de la situación positiva, las cifras de empleo siguen reflejando persistentes condiciones de precariedad, así como desigualdades que afectan especialmente a las mujeres y los jóvenes.

Indicadores de empleo en España 2005-2006 y objetivos para 2010



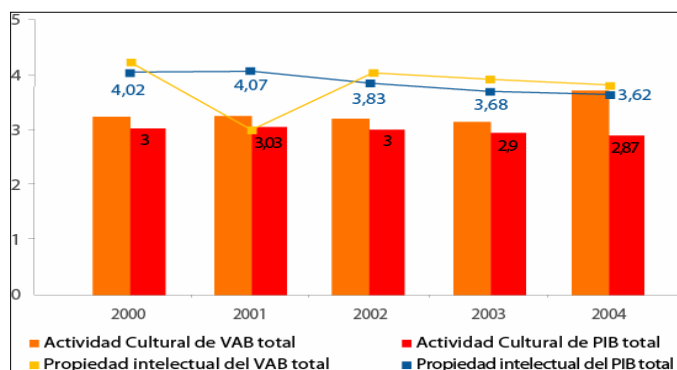
Fuente: OSE a partir de datos de INE y CES (2007).

- En este escenario de contundente bonanza económica, el incremento sostenido del gasto en I+D+i genera expectativas (la tasa de crecimiento del gasto medio anual en investigación y desarrollo en España durante la década 1995-2005 ha sido próxima al 3,9%), la productividad repunta ligeramente (0,8%), pero la competitividad se resiste a cambiar situándonos en unas condiciones desventajosas frente al promedio de la UE.
- El abandono escolar es uno de los más elevados de la UE-25, sólo superado por Portugal y Malta. A pesar de que desde 2004 disminuye siguiendo la misma tendencia que Europa, se mantiene lejos de los objetivos del Plan Nacional de Reformas. En 2006, por primera vez desde 2000 se baja del treinta por ciento (29,5%). El Plan Nacional de Reformas en su eje tercero cuantifica como objetivos para este indicador, una reducción de hasta el 20% en 2008 y el 15% en 2010.
- Alcanzar una mayor cohesión social sigue siendo un reto para la sostenibilidad del desarrollo en España. Los indicadores de cohesión social se resisten a la mejora a pesar del crecimiento económico y de las prioridades concedidas a las políticas sociales. La tasa de riesgo de pobreza se resiste a disminuir, se mantiene en un 20% de la población, el mismo nivel de 1995. Este porcentaje se mantiene prácticamente constante desde 1997, con oscilaciones entre el 18% y el 20%. En el mismo periodo el PIB per capita ha crecido a un ritmo medio de un 2%, con una tasa media acumulada de crecimiento del 29%. Tampoco, la fuerte creación de empleo está redundando en una mejor distribución de la renta en un contexto progresiva pérdida de poder adquisitivo de los salarios. Esta comparación

demuestra que el crecimiento económico en este ciclo expansivo ha tenido una distribución muy desigual.

- **La presión del cambio demográfico hacia una sociedad de mayores hace previsible el aumento de los gastos sociales derivados del progresivo envejecimiento, con previsiones inquietantes a largo plazo** en cuanto a la mayor tasa de dependencia de mayores de la población española en toda la UE, prevista para 2050. La tasa de dependencia (número de personas de 65 o más años por cada cien personas entre 15 y 64 años de edad) de la población española en 2006 alcanzó el valor del 24,3% (en 1980 era del 165). Será próxima al 70% en 2050, (la mayor de la UE).
- **El OSE en este tercer informe abarca también el estudio de la cultura como parte fundamental del desarrollo sostenible** rescatando una concepción más que olvidada realmente marginada que planteamos como una envolvente de la sostenibilidad. A estos efectos, se plantea un análisis de novedosos indicadores como los relativos a la industria cultural. En este mismo sentido, con una implicación mayor en la dimensión económica haciendo una reflexión de sobre la industria de la cultura y su contribución al desarrollo sostenible.
- **El sector cultural es un activo importante para la economía española que requiere mayor protección y regulación.** La contribución media de las actividades culturales a la economía española se situó en torno el 3% del PIB en el 2004, y la de las actividades vinculadas a la propiedad intelectual fue de un 3,8%. El ritmo de crecimiento de las primeras es bastante superior al de las segundas. La inversión en capital intelectual es un elemento clave para la mejora de la competitividad tanto para las empresas como para las economías nacionales. España, en lo que a Propiedad Intelectual se refiere, obtiene cifras no sólo modestas sino preocupantes, reflejando falta de creatividad e innovación que se traducen en bajos niveles de productividad y competitividad.

Evolución de las aportaciones que las actividades culturales y las actividades vinculadas a la propiedad intelectual han generado en términos de VAB y PIB total. Pdo (2000-2004). (Año base=2000)



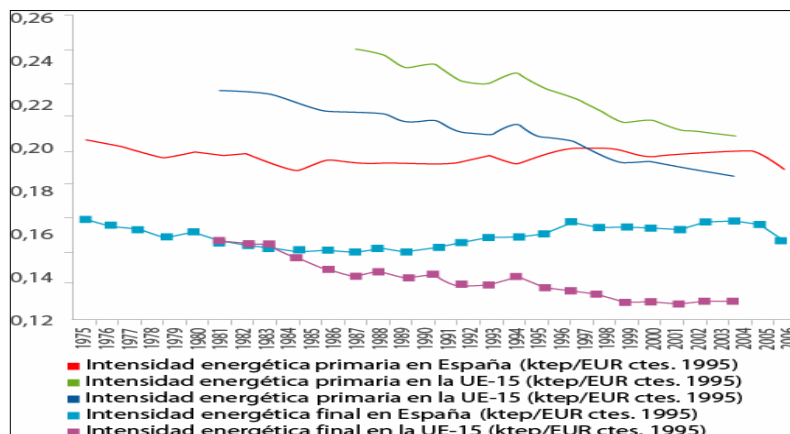
Fuente: OSE a partir del Ministerio de Cultura, 2007.
PI (propiedad intelectual).

- Gran importancia económica de la lengua española pero poco reconocida. Se estima que el valor del español a precios constantes se ha duplicado en 10 años, llegando a alcanzar en el 2005 los 98.600 millones de euros, lo que supone un porcentaje del PIB vinculado a la lengua del 15%. El Español es la cuarta lengua más hablada del mundo con 439 millones de hablantes, siendo oficial en 21 países. Y la tendencia es a seguir creciendo, por encima del Chino, el Francés, el Inglés y el Ruso. Se estima que el valor del español a precios constantes se ha duplicado en 10 años, llegando a alcanzar en el 2005 los 98.600 millones de euros, lo que supone un porcentaje del PIB vinculado a la lengua del 15%. Este potencial se verá seriamente afectado por su escasa presencia en Internet.

Aspectos ambientales de la sostenibilidad:

- En relación a los fenómenos con mayor riesgo de insostenibilidad como el consumo de energía, la intensidad energética de la economía y las emisiones de gases de efecto invernadero, según los últimos datos oficiales, muestran signos de mejora, afianzando el cambio de tendencia, con mejoras de ecoeficiencia para la disociación entre los procesos económicos las presiones ambientales.
- El sector de la energía muestra signos de un cambio de tendencia, ya que, el consumo de energía decreció alrededor de un 1% en 2006. Este descenso del consumo energético está relacionado con el primer descenso de las emisiones de gases de efecto invernadero desde la firma de Kioto en el año 2006. A pesar del cambio de tendencia en el consumo de energía que se ha registrado en 2006, es necesario recordar que en las dos últimas décadas se ha duplicado el consumo total de energía en España por lo que, aun en el caso de que el cambio de tendencia esté motivado por las acciones tomadas, queda todavía un importante camino por recorrer.
- La intensidad energética de la economía o consumo por unidad de producto muestra una tendencia a mejorar. En los dos últimos años la tendencia se ha invertido en España, lo que indica una esperanzadora señal de poder avanzar hacia una economía productiva más eficiente energéticamente y también más competitiva, aunque todavía mantenemos una considerable desventaja respecto a la media europea (UE-15).

Intensidad energética primaria y final en España (sin aplicar paridad de poder de compra), 1980-2006, y en la UE-15 y en la UE-25. (ktep/ €ctes. 1995)



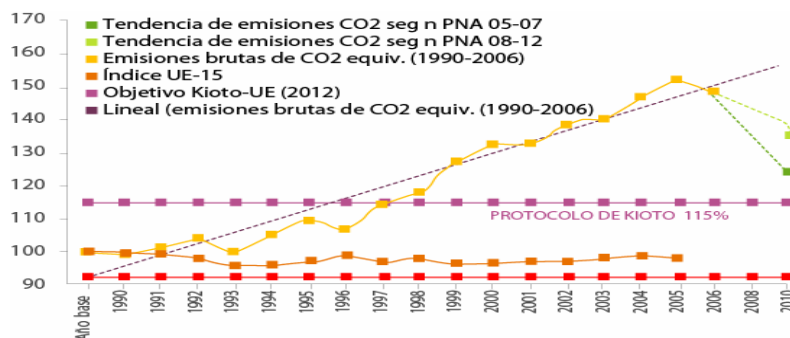
Fuente: OSE a partir de IDAE, MITYC.

- **Crecimiento tendencial de las energías renovables que permite una menor dependencia externa, ahorro de emisiones de GEI y ganancia competitiva internacional.** 2006 ha representado en términos reales una mejora del peso de las renovables en el balance general, que pasa a ser del 6,03% en 2005 a 6,8 %, en términos de energía primaria, cambiando la tendencia de años anteriores en que a pesar de su crecimiento total se peso relativo no crecía debido al fuerte incremento de la demanda energética. El valor está alejado del 12,1% que han propuesto los sucesivos Planes de Energías renovables. En 2006, la producción de electricidad por renovables (incluye toda la hidráulica) ha representado 52,0 TWh, el 19,1% de la demanda total, lo que supone un ascenso respecto al año anterior. En 2005, suponía un 16,05% de la producción eléctrica.
- **El consumo de energía en el sector del transporte ha crecido un 3,6% en 2006, por debajo del crecimiento del PIB (3,9%), marcando una tendencia hacia al imprescindible desacoplamiento entre movilidad e impacto ambiental.** Los favorables resultados en lo referente a la reducción del consumo energético nacional en 2006 (tanto de energía primaria como final) no han sido en absoluto reflejo de lo sucedido en el sector del transporte, donde el consumo de energía ha crecido un 3,6% en comparación con el valor registrado en 2005. Este dato, unido a un crecimiento económico del 3,9%, ha provocado una disminución de la intensidad energética del transporte en el último año.
- **La calidad del aire continúa siendo motivo de seria preocupación en España,** especialmente en las medianas y grandes ciudades, lo que plantea la oportunidad de buscar soluciones integradas en los sistemas urbanos sobre calidad del aire y mitigación del efecto invernadero. **Las tres cuartas partes de la población española que vive en entornos urbanos se encuentra sometida a niveles de contaminación no permitidos por la legislación española.** Trece municipios de más de 100.000 habitantes, seis de ellos

correspondientes a la Comunidad de Madrid, presentaban en 2005 concentraciones medias anuales de NO₂ por encima del valor límite para la protección de la salud humana.

- En 2006, según los últimos datos oficiales, las emisiones de Gases de Efecto Invernadero se redujeron, por primera vez desde 1990, concretamente un 4,1% con respecto a 2005, a pesar del fuerte crecimiento del PIB, lo que las sitúa en un 48,05% por encima del nivel de 1990. En 2006, las emisiones por habitante de España fueron de 9,6 toneladas de CO₂-eq, mientras que las de la UE-15 ascendieron a unas 11 toneladas de CO₂-eq. A pesar de la reducción de 2006, hay que considerar que el Protocolo de Kioto en España implica que el promedio de las emisiones de gases de invernadero en el periodo 2008-2012 no puede superar en más de un 15% las del año base 1990 y ya alcanzan el 48%, y será difícil reducirlas al 37%, como prevé el II PNA, sin esfuerzos adicionales importantes y difíciles de aplicar o las importantes medidas adoptadas en el II Plan Nacional de Asignaciones y la incorporación de medidas apropiadas para los sectores difusos (transporte, comercial y residencial).

Emisiones de GEI en España (1990-2006) y la UE (1990-2005). Índice respecto al año base (1990=100)



Fuente: OSE a partir de Inventario Nacional de Emisiones, MMA (1990-2005). Estimaciones de las emisiones en 2006, CC.OO -Departamento de Medio Ambiente, Santamarta y Nieto, 2007. Datos UE-15: AEMA, 2007

- La desertificación y la pérdida de riqueza biológica se agudizan por el efecto del cambio climático. Más de un tercio del territorio español está sujeto a un riesgo muy alto, alto o medio de desertificación y, asimismo, afectando negativamente a las funciones de los ecosistemas por una pérdida de productividad primaria neta potencial (PPNP). Se sigue previendo una fuerte reducción de las áreas de distribución potencial de los principales bosques ibéricos, una mediterrización creciente de la península y pérdidas en los caudales de los cauces de la cuenca mediterránea. Los escenarios climáticos y de emisiones considerados coinciden en prever una disminución sensible de la PPNP en España, particularmente en los tercios meridional y suroeste peninsular. España será, previsiblemente, uno de los países de la UE más afectados por el cambio climático, con un impacto muy negativo sobre los principales tipos de hábitat forestales. Así se prevé una drástica reducción en el área de distribución potencial de los principales subtipos de bosques de la Península: montano, atlántico, mediterráneo y submediterráneo.

Mapa de riesgo de desertificación en España



Fuente: OSE a partir de Documento de Trabajo del Programa de Acción Nacional contra la Desertificación (PAND), julio de 2007, MMA

- La cantidad de carbono liberado por la pérdida de zonas forestales y los incendios podría llegar a superar el carbono fijado por la regeneración y el crecimiento de los bosques. El balance positivo de carbono acumulado entre 1990 y 2000 (existe una ganancia neta de 86,1 MtC) resulta en gran parte de la regeneración e incremento en tamaño de las masas forestales. Este crecimiento se debe principalmente al abandono rural con efectos sobre las prácticas selvícolas y la ordenación forestal. El carbono acumulado por estas masas podría aumentarse mediante una reducción de las cortas y en particular por una mejor prevención de los incendios forestales.
- Siendo España, el país con mayor riqueza biológica del continente europeo, sigue el resigo creciente de pérdida de biodiversidad. Entre 1990 y 2006 el número de especies de fauna amenazada ha aumentado un 34,6%, de 448 a 603 taxones en las diferentes categorías de amenaza. Los indicadores utilizados para el análisis de la situación de la biodiversidad en España muestran la preocupante situación de nuestros ecosistemas y sus componentes. Los vertebrados son el grupo animal más amenazado (93% del total). Los incluidos en las categorías "en peligro crítico" y "en peligro", es decir, con un mayor grado de amenaza, se concentran en Doñana (Andalucía), Monfragüe (Extremadura), y las islas Canarias. La mayor cantidad de plantas vasculares dentro de dichas categorías de amenaza se encuentra en Canarias, las costas gallega y levantina, la Cornisa Cantábrica y Pirineos.
- El OSE ha realizado una primera aproximación para la elaboración de un Mapa Estratégico de Sostenibilidad Ambiental, a partir de varios mapas de "infraestructuras naturales" claves para la conservación de los recursos naturales, la funcionalidad de los ecosistemas y la biodiversidad con el objetivo de proporcionar una base de datos referenciada espacialmente que facilite una planificación y gestión del territorio acorde con los principios de sostenibilidad y de conservación

de los recursos naturales. El mapa incluye corredores de biodiversidad, corredores ecológicos, y corredores de habitabilidad, necesarios para hacer habitables los espacios urbanos mediante la conexión entre los núcleos de población y zonas naturales.

Mapa estratégico de sostenibilidad ambiental y mapas de “infraestructuras naturales” claves que lo componen.



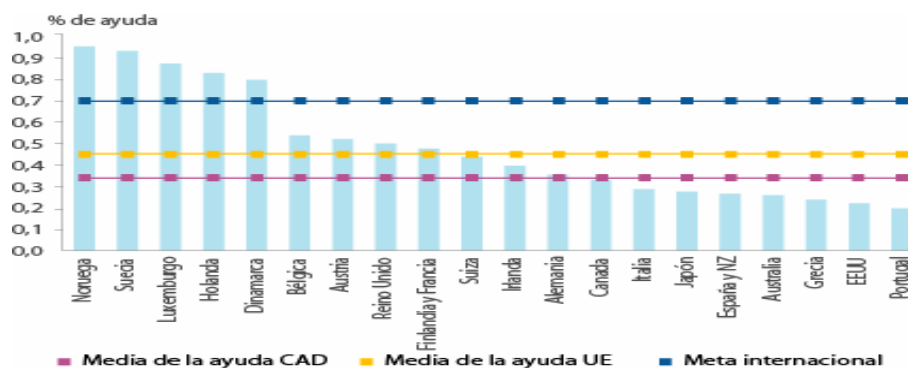
Fuente: Observatorio de la Sostenibilidad en España.

Gobernanza y dimensión global de la sostenibilidad

- Mejorar la gobernanza pasa necesariamente por el cumplimiento de normativas. España, junto con Italia y Grecia se sitúa entre los países con mayor número de procedimientos abiertos por cuestiones ambientales. Desde el año 2003, año en el que se produjo el mayor número de casos abiertos (23), se ha ido produciendo un descenso que fue roto en el año 2006, momento en que el número de casos abiertos ascendió de 6 a 19, lo que ha supuesto pasar del 3,53% de participación en el total europeo a un 10,54%.

- Continúa el aumento de los delitos ambientales y en particular los que atentan contra la ordenación del territorio lo que redundará en que no se aprecien mejoras en el grado de coherencia con las políticas europeas. Durante el año 2006, se detectaron 7.258 infracciones relacionadas con la ordenación del territorio, con motivo de obras y edificaciones, por las que fueron detenidas 359 personas, produciéndose un aumento significativo en relación con el año 2005. De igual forma han sufrido un aumento las denuncias cursadas sobre patrimonio histórico y costas. No obstante, el número de sentencias condenatorias dictadas por delitos ambientales sigue siendo muy bajo (0,17% del total de los condenados). Se ratifica la importancia de la figura de la Fiscalía contra los delitos relativos a la ordenación del territorio y la protección del patrimonio histórico, del medio ambiente e incendios forestales.
- Para abordar la dimensión global de la sostenibilidad es necesario intensificar los esfuerzos mundiales en cooperación al desarrollo. La ayuda española aunque todavía está lejos de los compromisos establecidos. El actual Plan Director 2005-2008, como documento marco para un cambio profundo en la cooperación española, pretende hacer evolucionar a la misma de “una política de ayudas” a una “política de desarrollo” y establece para 2005, 2006 y 2007 niveles de ayuda del 0,31%, 0,35% y 0,42% sobre la Renta Nacional Bruta respectivamente y alcanzar en el 2008 el 0,5% en la senda de lograr el objetivo final del 0,7% establecido por la ONU. A pesar de los reiterados compromisos la ayuda española en 2005, aunque creció llegando al 0,27% de la RNB, aun está muy distanciada del compromiso establecido. La ayuda española está también por debajo de la media de los países europeos y de los miembros del CAD (Comité de Ayuda al Desarrollo).

Porcentaje de la RNB destinado a AOD en los países del CAD en 2005



Fuente: OSE a partir de Intermon Oxfam “La realidad de la Ayuda 2006-2007”

El Informe 2007 señala también algunas señales para la esperanza:

- **Los datos muestran un avance modesto en la realidad aunque el desarrollo de iniciativas políticas prevén un escenario alentador.** La aprobación de leyes como la Ley del Suelo, Ley de Patrimonio Natural y Biodiversidad, Ley de Desarrollo Sostenible del Medio Rural, Ley de Calidad del Aire y Protección de la Atmósfera, Ley de Dependencia, Ley para la Igualdad efectiva de mujeres y hombres, o de Estrategias como las dedicadas a la sostenibilidad de la costa, conservación y uso sostenible de la diversidad biológica o la de medio ambiente urbano, entre otras, lo confirman.
- **El cambio climático y la energía sostenible se han convertido en prioridades de primer orden en las agendas políticas tanto a nivel nacional como europeo, concretándose en España, en la Estrategia como la Española de Cambio Climático y Energía Limpia horizonte 2012.**
- **Se ha avanzado aunque tímidamente en la fiscalidad ambiental** con la introducción del impuesto asociado a la matriculación establecido en la nueva Ley de Calidad del Aire y Protección de la Atmósfera. Es el primer paso hacia una fiscalidad en clave de sostenibilidad, de neutralidad impositiva y de doble beneficio ecológico y económico.